

JAAAR VERSLAG 09

JAAAR
VERSLAG
09

L1 TV FM TXT .NL L

10



Inhoudsopgave

Hoofdstuk

01 pagina 04	PROFIEL L1
02 pagina 06	VERSLAG VAN DE RAAD VAN COMMISSARISSEN
03 pagina 07	VERSLAG VAN DE DIRECTIE
04 pagina 13	PUBLIEKE VERANTWOORDING
05 pagina 15	PROGRAMMA- PROJECTEN
06 pagina 21	MEDIATECHNIEK EN ICT
07 pagina 23	VERSLAG VAN DE ONDERNEMINGSRAAD
08 pagina 24	VERSLAG VAN DE REDACTIERAAD
09 pagina 25	SOCIAAL JAARVERSLAG
10 pagina 29	VERSLAG VAN STICHTING OMROEP LIMBURG
11 pagina 31	PRO FORMA GECONSOLIDEERDE BALANS EN TOELICHTING



In 2009 bestond L1 tien jaar. Dat hebben we gevierd met onze medewerkers, relaties en trouwe kijkers en luisteraars. We koesteren vele bijzondere herinneringen aan de eerste tien jaar van ons bestaan. We kijken in dit verslag terug op 2009, waarin we wederom mooie programma's maakten en een gezond financieel resultaat lieten zien.

Veel leesplezier!



10 jaar L1

Ger Houben

“Limburgs Land. Wandelen met Sierk Rommes. Dat was puur genieten voor kijkers. Maar ook voor onszelf. Ik heb er een vriend voor het leven aan overgehouden. En ik heb ontzettend veel geleerd over de natuur. Voor datzelfde programma maakten we ook tuinreizen, samen met kijkers. Op een keer ging een echtpaar mee dat 40 jaar getrouwd was. Ze hadden twee jaar gespaard om op reis te gaan. Je voelt je zeer vereerd dat ze jou uitzoeken om de trip te maken. Dat ontroert me nu nog!”

WIE IS L1?

“L1 wil het toonaangevend informatiemedium van en over Limburg zijn: snel, actueel, onafhankelijk, betrouwbaar, breed toegankelijk, maatschappelijk relevant. Van belang en boeiend voor elk deel van Limburg, voor elke Limburger en voor iedereen die in Limburg is geïnteresseerd. We willen zoveel mogelijk mensen bereiken en als publieke omroep winstgevend zijn om de continuïteit van de onderneming te garanderen. Daarvoor zetten we innovatie in ten behoeve van productie, distributie en programmering. Onze medewerkers worden aangezet tot permanente educatie.” Dát is onze missie.

L1 geeft prioriteit aan nieuws, achtergronden bij het nieuws, sport en (L1ve)evenementen. Voor de 1,1 miljoen mannen, vrouwen en kinderen die in de provincie Limburg wonen. Maar ook voor iedereen die hier niet woont, maar wel geïnteresseerd is in het nieuws uit Limburg. Dankzij digitale technieken is L1 wereldwijd te ontvangen. L1 zendt uit via televisie, radio, internet, teletekst en nieuwe media, zoals narrow casting.

Stichting Omroep Limburg heeft als zendmachtigingshouder aan L1 de opdracht verstrekt om programma's te maken. De subsidie die van Stichting Omroep Limburg wordt ontvangen, komt van de Provincie. De programmering is onderworpen aan wettelijke richtlijnen voor publieke omroepen, met Stichting Omroep Limburg als eindverantwoordelijke.

De mediabedrijven die samen L1 vormen zijn in 1999 ontstaan uit een samenvoeging van de publieke omroep Omroep Limburg en het private mediabedrijf TV8 Limburg. De bedrijfsvoering van L1 is privaat ingericht, met een Raad van Commissarissen en een statutair directeur. Aandeelhouders zijn Stichting Omroep Limburg, Regionale Televisie Limburg B.V. (dochter van Media Groep Limburg B.V., een onderdeel van Mecom Group) en Essent Nederland B.V., inmiddels A-tero B.V. per begin 2010.

L1 bestaat uit de volgende rechtspersonen: Omroepbedrijf Limburg B.V. en Televisiebedrijf Limburg B.V. De twee B.V.'s hebben Reclamemaatschappij L1 V.O.F. opgericht ten behoeve van audiovisuele producties en de verkoop van reclamezendtijd.



Goeiemiddag Limburg



10 jaar L1

Leo Hauben

“In 2005 was L1 het Mediabedrijf van het jaar, omdat we steeds voorop willen lopen. Wij waren de eerste regionale omroep die op breedbeeldformaat uitzond. Ook waren we de eerste op satelliet. De prijs was een mooie waardering voor al onze medewerkers. Het zorgde voor een collectieve trots. 2005 was een superjaar. En tegelijkertijd waren we realistisch: in 2006 moesten we weer nieuwe dingen doen om verder te kunnen.”

2009: JAAR VAN VERDERE AANPASSINGEN

De Raad van Commissarissen biedt hierbij de Algemene Vergadering van Aandeelhouders de jaarstukken 2009 aan van Omroepbedrijf Limburg B.V., Televisiebedrijf Limburg B.V. en Reclamemaatschappij L1 V.O.F. Hierin zijn opgenomen het verslag van de directie en de geconsolideerde en vennootschappelijke jaarrekeningen. De jaarrekening is door de Raad van Commissarissen vastgesteld en wordt conform artikel 22 van de statuten ter goedkeuring voorgelegd aan de Algemene Vergadering van Aandeelhouders. De jaarrekening wordt ook ter bespreking voorgelegd aan de Ondernemingsraad. De accountants hebben een goedkeurende verklaring afgegeven voor de vorengenoemde jaarrekeningen.

De Raad van Commissarissen stelt aan de Algemene Vergadering van Aandeelhouders voor om de nettowinst over 2009 van Omroepbedrijf Limburg B.V. en het nettoverlies van Televisiebedrijf Limburg B.V. toe te voegen c.q. te onttrekken aan de overige reserves van de beide ondernemingen (gecombineerd betreft het een nettowinst ad € 212.463). Dit mede gelet op de verwachting dat de reclame-inkomsten ook in de nabije toekomst onder druk zullen blijven staan.

De Raad van Commissarissen heeft in 2009 zeven maal met de algemeen directeur vergaderd en ontving tussentijds schriftelijke informatie over de gang van zaken. Daarnaast vond regelmatig informeel overleg plaats tussen de voorzitter van de Raad van Commissarissen en de algemeen directeur. In de bijeenkomsten van de Raad van Commissarissen is onder meer gesproken over het besturingsmodel en de vormgeving en de verantwoordelijkheden van het nieuw geformeerde management team. Het belang van de integrale bedrijfsvoering vormde daarbij het leidende motief.

In de bespreking van de financiële cijfers kwam reeds vroeg in het jaar naar voren dat de reclame-omzetten achterbleven bij de begroting. De problemen deden zich met name voor bij de regionale omzet TV. Dit overigens conform het landelijke beeld bij de regionale omroepen. In de vergaderingen van de Raad van Commissarissen zijn verder onder meer besproken: het Strategisch Plan L1 2010-2014, de bedrijfsvoering in het algemeen en de bedrijfsresultaten, de aanpassingsplannen, het financiële beleid, de meerjarenprognoses en de rapportages van de externe accountant. De in de tweede helft van 2009 opgestelde herziene begroting is gerealiseerd. Ondanks de doorgevoerde bezuinigingsmaatregelen is de kwaliteit van de programmering overeind gebleven. Het uiteindelijk positief financieel resultaat is gerealiseerd met de inzet en betrokkenheid van de medewerkers. Daar dankt de Raad van Commissarissen hen allen voor.

Jan Simons
voorzitter Raad van Commissarissen

EEN STERKE POSITIE DANKZIJ MAATREGELLEN EN KEUZES

De landelijke tendens van afnemende kijkcijfers bij regionale omroepen zette zich in 2009 voort. Het gemiddeld dagbereik van L1 TV was afgelopen jaar 22,5% (24,2% in 2008). Ondanks de daling behoren we nog steeds tot de top-3 van best bekeken regionale omroepen. De gemiddelde kijktijd nam in 2009 toe tot 18,41 minuten (13,49 minuten in 2008).

Het marktaandeel van L1 Radio is in 2009 licht gestegen tot 14,0 procent (13,8% in 2008). Het blijft daarmee een van de best beluisterde zenders in Limburg.

De groei van de bezoeken aan www.L1.nl zet door. In 2009 kwam het gemiddeld aantal bezoeken per maand op 1.570.164. Dit betekent een stijging van 28% ten opzichte van 2008.



WMC Kerkrade

Resultaat

Sinds 2007 dalen de reclame-inkomsten, met name de regionale omzet televisie. Die tendens zette zich in 2009 voort. Al vroeg in het jaar namen we maatregelen om de kosten te reduceren. Daarmee is het achterblijven van de reclame-inkomsten bij de begroting goed opgevangen. Het gecombineerde resultaat voor belastingen uit de gewone bedrijfsuitoefening kwam uit op € 396.290 (ten opzichte van € 321.386 in 2008). Hierin is een bedrag ad € 306.000 opgenomen ten behoeve van de afwikkeling van een aantal afvloeiingsovereenkomsten.

De maatregelen waren onder meer: een verlaging van de variabele kosten, het uitstellen van investeringen en het continueren van een vacaturestop. Daarnaast hadden we een aantal niet voorziene meevallers, zoals een nieuwe CAO met een lagere dan begrote loonsomstijging. Gunstig was ook het vrijvallen van een aantal reserveringen uit 2008 op basis van ontvangen eindafrekeningen.

Op programmatisch gebied hebben we scherpere keuzes moeten maken. We zijn blij dat we desondanks de kwaliteit van de programmering op peil hebben gehouden én nieuwe initiatieven konden starten.

Bedrijfsvoering

Begin 2009 kwam het 'Rapport ter bevordering van integrale bedrijfsvoering L1' gereed. Beoogd doel daarvan is het herstellen van de synergie tussen algemene directievoering en hoofdredactie. En daarmee het integrale bedrijfsbelang op korte én langere termijn borgen. In het rapport zijn nieuwe afspraken vastgelegd. Zo is onder meer een nieuw management team (MT)

gevormd, bestaande uit de algemeen directeur (voorzitter), hoofdredacteur, commercieel manager en controller. Overeenkomstig het advies uit het rapport, is vanaf april gebruik gemaakt van tijdelijke, externe begeleiding om de implementatie van de afspraken te begeleiden. Uit de evaluatie eind 2009 bleek dat de resultaten positief zijn.

L1 10 jaar jong

Afgelopen jaar jubileerde L1. In 1999 ontstond onze omroep uit een samenvoeging van de publieke Omroep Limburg en het private mediabedrijf TV8 Limburg. Bij het 10-jarig bestaan hebben we op verschillende manieren stilgestaan. In de programmering is aandacht besteed aan hoogtepunten uit de afgelopen tien jaar. De verjaardag zelf, op 29 juni, vierden we met een champagneontbijt voor alle medewerkers, freelancers, uitzendkrachten en stagiaires. Voor hen was er ook een jubileumfeest tijdens het feestweekend op 4, 5 en 6 september. Kijkers en luisteraars waren die dagen welkom voor een rondleiding in de studio's. En voor al onze relaties was er een feestavond. Als afsluiting van het jubileumjaar was er op 22 december een kerstlunch voor alle medewerkers. De viering van 'L1 10 jaar jong' was een succes dankzij een intensieve voorbereiding van eigen medewerkers en de inzet van veel enthousiaste vrijwilligers. Maar we willen niet alleen terugblikken. Als tienjarige omroep kijken we ook graag naar de komende jaren.

Strategisch Plan L1 2010-2014

Dat vooruitkijken doen we onder meer met ons Strategisch Plan L1 2010-2014. Aan de totstand-

koming daarvan werkte het MT in de tweede helft van 2009 tijdens een aantal speciale bijeenkomsten. Als input dienden onder meer de uitkomsten van enkele brainstormsessies met medewerkers en een bijeenkomst met een brede groep stakeholders van L1. In de conceptfase is het plan besproken met de Raad van Commissarissen, Stichting Omroep Limburg, Management Overleg, OR en Redactieraad. Begin 2010 heeft de Raad van Commissarissen het plan goedgekeurd.

Het Strategisch Plan geeft de richting voor de komende jaren aan en dit zullen we jaarlijks evalueren. Ons mission statement en de sterkte/zwakte analyse zijn erin herijkt. Het plan vermeldt ook onze kwantitatieve doelstellingen voor de programmering, commercie, HRM en financiën.

Belangrijke strategische uitgangspunten zijn onder meer:

- kwaliteit is het leidend principe;
- samenwerkingsverbanden worden geïntensiveerd en uitgebreid;
- bij programmatische keuzes letten we steeds op de maatschappelijke relevantie;
- met onze programma's bedienen we de hele provincie Limburg;
- een voortdurend veranderende multimediale omgeving vraagt veranderingsgezindheid van medewerkers;
- met meer flexibele arbeidskrachten in het totale personeelsbestand kunnen we veranderingen sneller uitvoeren;
- we streven winst na, om de continuïteit van onze onderneming te garanderen.

Marktomgeving

De landelijke reclamebestedingen daalden afgelopen jaar in vrijwel alle media. Een zorgelijke ontwikkeling die ook aan Limburg niet voorbij gaat. TV Limburg, dochter van het Belgische Concentra, zet met een agressieve prijsstrategie de Limburgse adverteerdermarkt voor televisie onder druk. Het dagbereik van deze commerciële concurrent is niet bekend, omdat hij niet deelneemt aan het objectieve landelijke kijkersonderzoek SKO. Op de Limburgse markt voor huis-aan-huis bladen vond een krachtenbundeling plaats die leidde tot een sterkere speler op de adverteerdermarkt.

Enkele grote adverteerders bij L1 hebben hun reclamebudgetten flink teruggeschroefd en een aantal kleine is - mede onder invloed van de financiële crisis - gestopt met reclame op televisie. Dit had tot gevolg dat de regionale reclameomzet bij L1 TV in 2009 voor het tweede jaar op rij gedaald is (-/ 15,1%).

De regionale reclameomzet op L1 Radio heeft hiervan kunnen profiteren (goedkoper medium, hoog bereik) en is voor het tweede jaar op rij toegenomen (+11,8%). Ondanks het fors stijgend aantal bezoeken aan de L1 website, zijn de reclame-inkomsten hier nog steeds bescheiden. De uitdaging zit in het vinden van een voor internet succesvol businessmodel.

De opgestarte nieuwe mediaprojecten, zoals narrow casting, leveren nog niet de gewenste bijdrage aan onze reclame-inkomsten. Toch zullen we onze inspanningen op dit gebied op een projectmatige basis continueren. Het past in onze multimediale strategie om op zo veel mogelijk distributieplatforms met onze programma's aanwezig te zijn.

Toekomst

We zijn er van overtuigd dat een sterke positie voor L1 als publieke, regionale omroep in Limburg in de toekomst mogelijk blijft. Het multimediaal werken en de uitbreiding van samenwerkingsverbanden zijn daarvoor belangrijke pijlers. Financiële beperkingen als gevolg van onder druk staande reclame-inkomsten maken dat het maken van duidelijke keuzes noodzakelijk is. Het Strategisch Plan 2010-2014 wijst al onze medewerkers daarbij de weg.

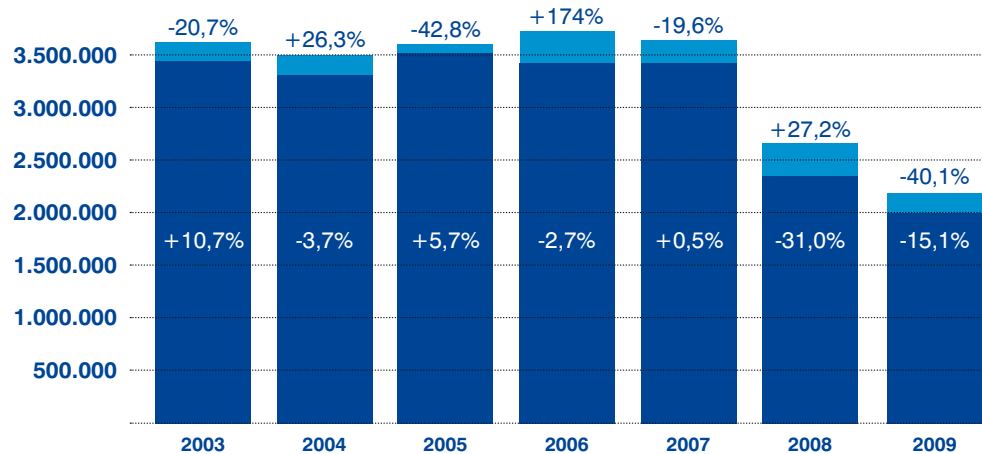
Rob Stevens
algemeen directeur

Rudi Ebbinge

“Buitenbeentjes ging over excentrieke, prettig gestoorde mensen. Voor dit tv-programma maakte ik een portret van Willem Hietbrink, alias de Duizenddichter. Een geweldig persoon! Ik moest me achter de cameraman verschuilen, omdat hij uitgesproken deed waarvan ik echt in de lach schoot. En dat moet je als interviewer natuurlijk verbergen. Hij was een formidabele man om voor de camera te hebben.”

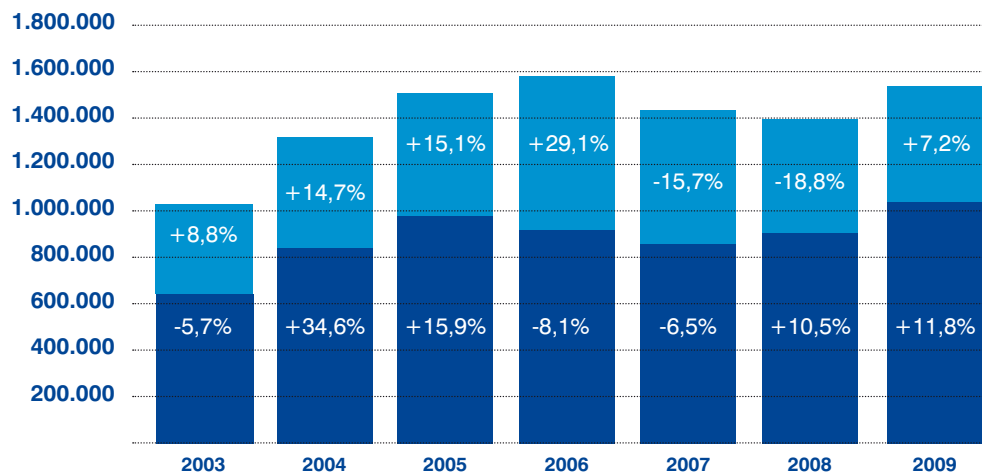
Ontwikkeling reclame-omzet L1TV

(Bedragen in euro's)



Ontwikkeling reclame-omzet L1 Radio

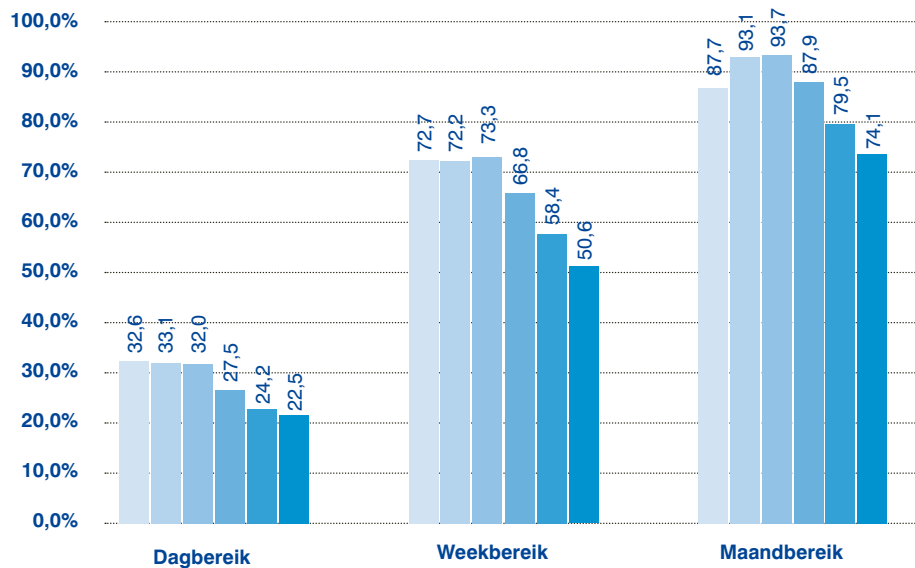
(Bedragen in euro's)



■ regionale verkoop ■ nationale verkoop

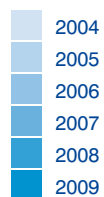
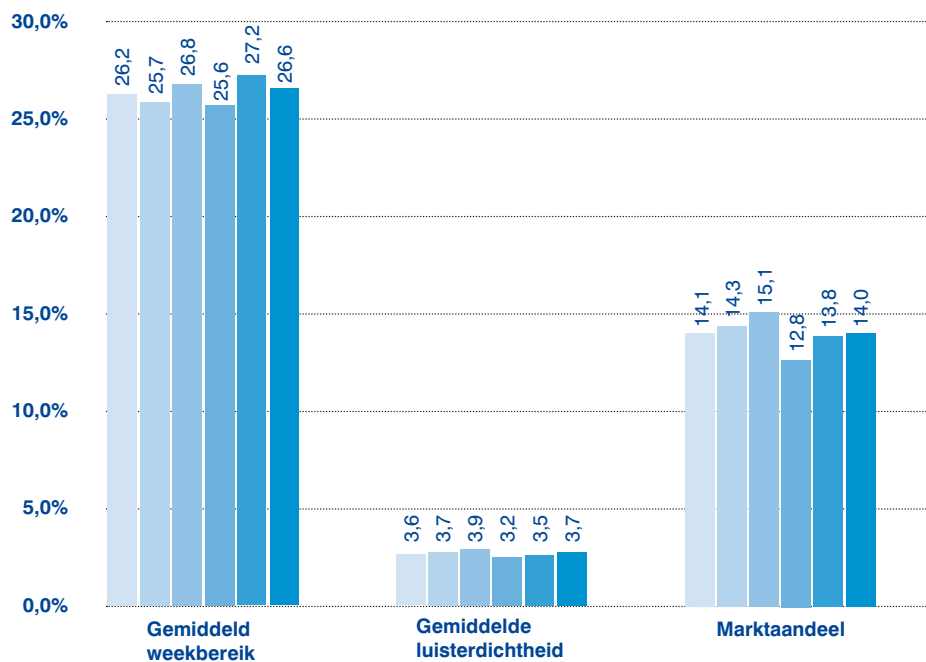
Ontwikkeling bereik van L1TV

(dagbereik, weekbereik, maandbereik, vanaf 2004)
Bron: SKO Intomart GfK



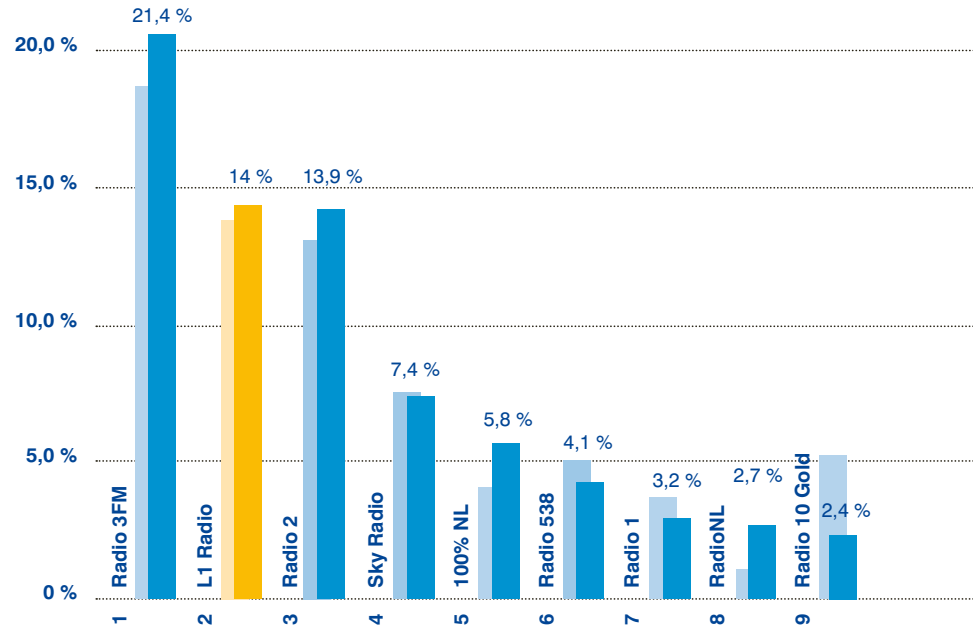
Ontwikkeling positie L1 Radio

(gemiddeld weekbereik, gemiddelde luisterdichtheid en marktaandeel, vanaf 2004)
Bron: CLO Intomart GfK

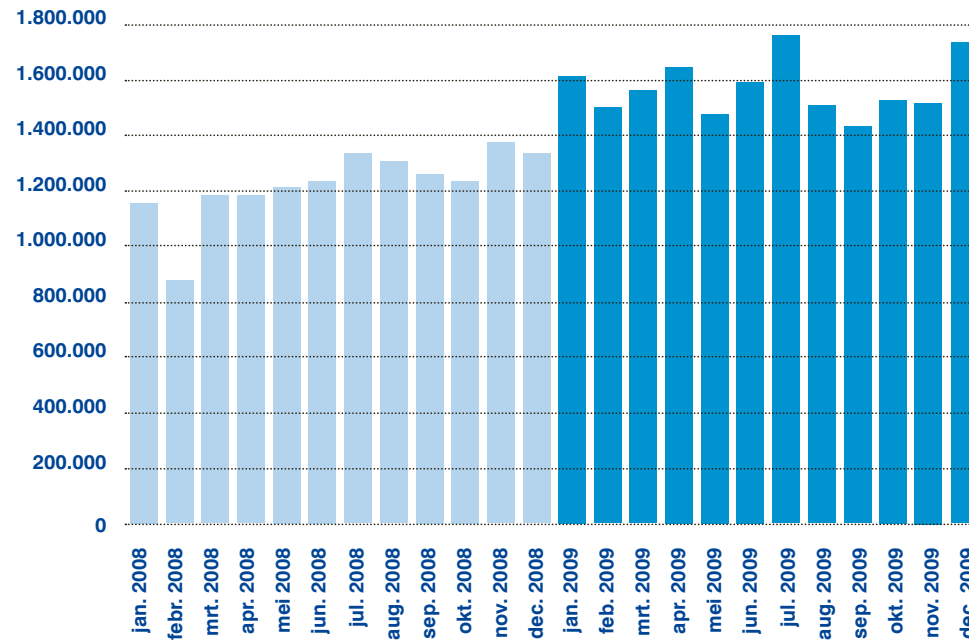


Rangorde radiozenders in Limburg 2009 t.o.v. 2008

Bron: CLO Intomart GfK



Bezoeken www.L1.nl



BLIJVEN ONDERSCHIEDEN

Wie met belastinggeld werkt, moet verantwoording afleggen. L1 geeft in dit jaarverslag uitgebreid toelichting op vele terreinen. Ook inhoudelijk willen we verantwoording afleggen over het doen en laten en over de toekomst.

Bereikdoelen

Met L1 TV willen we een gemiddeld dagbereik halen van 25% op jaarbasis. Dat betekent dat 1 op de 4 Limburgers dagelijks naar L1 kijkt voor korte of langere tijd. L1 Radio streeft een marktaandeel na van 15% op jaarbasis en/of minimaal een tweede positie in Limburg. Die positie hebben we op dit moment al, maar het is de kunst die te behouden, gelet op het groeiend aantal radiozenders. Met internet streven we naar 3.000.000 bezoeken per maand op www.L1.nl in 2014. De forse groei van dit medium willen we minimaal vasthouden. Dat gaat niet vanzelf, we zullen permanent moeten vernieuwen om onze internetsite de sterke positie te laten behouden.

Maatschappelijk relevant

Als publieke omroep, voor een groot deel gefinancierd met belastinggeld, wil L1 heel nadrukkelijk ook maatschappelijk relevant bezig zijn. We maken niet alleen programma's om hoge

kijk- of luistercijfers te behalen en om zoveel mogelijk winst te maken. Een gezonde boekhouding is uiteraard van belang voor de continuïteit van het bedrijf. Maar we maken ook programma's omdat we maatschappelijke ontwikkelingen in een context willen plaatsen. Door debatten te organiseren op radio en tv. Door indringende documentaires te maken. Of door concerten uit te zenden van muziekgezelschappen die niet voor de massa spelen.

Veranderend mediagedrag

Ons 10-jarig jubileum is een goed moment om na te denken over de inhoud van de publieke omroep in de komende tien jaar. Maar niets is zo moeilijk als de toekomst voorspellen. Daar komt bij dat het medialandschap zeer sterk in beweging is. Natuurlijk is er een aantal 'harde' gegevens. Steeds meer mensen besteden steeds meer tijd aan internet, zo blijkt bijvoorbeeld uit onderzoek. Ook zijn er veel onduidelijke trends. Centrale vraag is steeds: hoe snel



Open Dagen Maastricht



en in welke mate komen de veranderingen? De ervaring leert dat kijkers en luisteraars traditioneel zijn in hun mediagedrag. Zeker als ze ouder zijn dan pakweg 40 jaar - en dat zijn de meeste kijkers en luisteraars van L1.

Internet, radio en tv

Internet is naast radio en tv sinds 2009 een wettelijke hoofdactiviteit van de publieke omroep. We volgen het op de voet, doen niet mee aan alle hypes en proberen vooral een zeer Limburgse site te behouden. Daarmee kunnen we ons goed onderscheiden en dat is van belang om te blijven opvallen in het internet-oerwoud. Radio zit in een heel andere levensfase. Het is een zeer volwassen medium, waar de inhoudelijke ontwikkelingen niet meer zo groot zijn. Hier gaat het op de eerste plaats om een kwaliteitsverbetering van wat we nu al doen.

Televisie hangt er tussenin. Met tien jaar ervaring is het een jong-volwassen medium geworden, met altijd nog noodzaak voor aanpassingen. We streven voortdurend naar kwaliteitsverbetering van de nieuws- en sportprogramma's en naar meer spraakmakende varia-programma's.

Samenwerking

L1 heeft als speerpunten: nieuws, achtergronden bij het nieuws, sport en (L1ve) evenementen. Op tv was de verschuiving in 2009 al zichtbaar met minder wekelijkse varia-series en meer aandacht voor grote (culturele) evenementen in de provincie. Daarbij zoeken we heel nadrukkelijk samenwerkingsverbanden met andere partijen, zoals we die bijvoorbeeld al hebben in Venlo bij de Boètezitting, in Maastricht bij de 11devande11de en bij het LVK. De komende tijd

zullen we veel energie steken in het zoeken naar samenwerkingsverbanden om mooie, nieuwe programma's mogelijk te maken.

Journalistieke taak

L1 ziet het als taak betekenis te geven aan de vele ontwikkelingen in de maatschappij. De journalist moet de werkelijkheid hanteerbaar en begrijpelijk maken voor de burgers. Of het nu gaat om politiek, volkscultuur, kunst, popmuziek of sport. Zeker door internet wordt het in de toekomst nog veel lastiger om overzicht te houden. Daarom zal deze journalistieke taakopvatting aan belang kunnen winnen. Voor de publieke omroep ligt hier de kans om onderscheidend te blijven. Dat is in het voordeel van de Limburgse kijker, luisteraar en internetgebruiker.

BIJZONDERE PROGRAMMA'S

Door de bezuinigingen waren we in 2009 gedwongen om programmatisch scherpere keuzes te maken. Dat leidde tot iets meer herhalingen en een langere zomerstop van actuele programma's. Het verslagjaar begon met een flinke aanpassing van de tv-programmering. Maar ondanks de bezuinigingen realiseerden we in 2009 ook een aantal nieuwe initiatieven.



Goeiemiddag Limburg

Met het dagelijkse programma Goeiemiddag Limburg wilden we nieuwe kijkers trekken. Een gevarieerd programma, elke werkdag L1ve tussen 15.30 en 18.30 uur vanuit de verbouwde grote L1-studio. Een warm, gezellig programma voor alle leeftijden. De eerste uitzending was op maandag 2 februari, met André Rieu als speciale gast. Het eerste presentatieteam bestond uit Bas van der Zwaan, Vivienne Bancken, Jean-Luc Groenteman en Jolien Linssen. We hadden gemerkt dat er grote behoefte is aan het kleine nieuws uit de provincie op tv. Via de radio kunnen we de Limburgers op dat terrein perfect bedienen, maar op tv hadden we die mogelijkheden nog niet.

Als gevolg van de bezuinigingen en na de eerste ervaringen, kwam Goeiemiddag Limburg in het najaar in afgeslankte vorm terug. De nieuwe versie werd L1ve uitgezonden van 16.55 tot 17.25 uur en vervolgens drie keer herhaald. Daardoor konden we met dit tv-programma meer publiek bereiken. De grondgedachte bleef ongewijzigd: laagdrempelige, actuele onderwerpen waar mensen mee bezig zijn in hun dagelijkse leven. Kirsten Paulus en Bas van der Zwaan werden in het najaar de vaste presentatoren.

Een nieuw initiatief van Goeiemiddag Limburg was de 'wedstrijd' Leukste Dorp van Limburg. In mei versloeg Hunsel de andere finalist Baarlo. Maar liefst 174 dorpen uit onze provincie hadden zich ingeschreven. Tienduizenden stemmen werden via internet uitgebracht. De verkiezing was een samenwerking tussen L1 en VWorks, een bedrijf dat zich toelegt op internetverkiezingen.

Plat-eweg

Het dialectmuziekprogramma Plat-eweg van L1 Radio kreeg vanaf maart een eigen 24-uurs internetkanaal. Via www.Plat-eweg.nl wordt de luisteraar automatisch doorgeleid naar de media-player van het internetkanaal. L1 was de eerste regionale omroep die op deze manier zijn aanbod uitbreidde. Het dialectmuziekprogramma heeft in de loop der jaren heel veel vaste luisteraars vergaard. Zij konden vanaf maart non-stop genieten van Limburgse muziek. Op het hele uur zijn er nieuwsbulletins, met overdag Limburgs nieuws van L1 Radio en in de avond en nacht het NOS-nieuws.

L1 geit Plat

Een week lang 24 uur per dag uitsluitend dialectmuziek op L1 Radio en heel veel aandacht voor streektaal onderwerpen. Dat was de kern van de themaweek L1 geit Plat in september. Een week lang geen Engelstalige en geen Nederlandstalige muziek. Daarnaast werd een aanzienlijk deel van de interviews en aankondigingen in het Limburgs gedaan. De nieuwsprogramma's bleven in het Nederlands gepresenteerd. Maar voor het eerst in de geschiedenis van L1 werden er dagelijks twee nieuwsbulletins volledig in het Limburgs gelezen: om 11.30 en om 15.30 uur.

Onderdeel van deze week was ook een Groat Limburgs Radiodictiee. Een dictee in dertien verschillende varianten van het Limburgs, waaraan mensen thuis konden meedoen. De afsluiting van L1 geit Plat was tijdens De Nach van 't Limburgs Leed in Venlo, Limburgs grootste dialectmuziekevenement. Tussen 10.00 uur

's ochtends en 2.00 uur 's nachts waren er L1ve radio-uitzendingen vanuit café Baer de Woers.

Muziekprojecten

Over muziek gesproken. L1 Radio zond twee L1ve concerten uit tijdens de feestdagen. Het ging om de première van de nieuwe blaasmuzeiktour van Gé Reinders, met de blazers van Christelijke Muziekvereniging De Bazuin uit Tzummarrum (Friesland). Het andere concert was van Neet oét Lottum. Op 26 juni gaf deze Venlose band een afscheidsconcert in een dampende Maaspoort in Venlo. Plat-eweg registreerde dat allerlaatste optreden.

Dieter Koblenz maakte dit jaar voor het eerst een Kerstshow voor L1 TV: 'Dieter's Weihnachtsgeschenke, ein Herz für alle Fälle'. De bekendste Limburgse schlagerzanger liet wensen van L1 kijkers werkelijkheid worden.

Guido's Orchestra gaf eind juni een openluchtconcert op het Drielandenpunt in Vaals. In vier afleveringen was dat concert te zien op L1 TV. Guido's Orchestra is een symfonie/poporkest, geleid door componist, dirigent en violist Guido Dieteren uit Landgraaf. Het orkest bestaat uit jonge musici en combineert pop en klassiek.

Als opmaat naar de Vrijthof-concerten in Maas-tricht had L1 voor de tweede keer de André Rieu Week, samengesteld door Jo Cortenraedt en Leo Hauben. Met onder andere André Rieu in Dresden, Rieu in The States, Vioolkids ontmoeten André en André Rieu - het bedrijf.

Tweede Kerstdag was het André Rieu Dag op L1 TV. Toen was het volledige Vrijthofconcert 2009 te zien: meer dan twee uur spektakel en show van de Limburgse wereldster, zijn Johann Strauss Orkest en 400 Limburgse koperblazers.

L1mburg Helpt

Een nieuw initiatief was de serie L1mburg Helpt: documentaires over zeven Limburgse ontwikkelingsprojecten. Iedere maand stond een ander project centraal, gefilmd door Marijn Poels. Hij maakte persoonlijke portretten van bevolgen Limburgers die actief zijn bij vrijwilligersorganisaties. Wat drijft deze mensen, hoe gaan ze te werk en waar komt de bezieling vandaan? En wat willen ze bereiken?

Marijn Poels ging niet alleen op zoek naar de passie van de initiatiefnemers in Limburg. Hij reisde ook met hen mee - overal in de wereld - om op informatieve, constructieve en vaak avontuurlijke wijze de projecten in beeld te brengen. Vast onderdeel was het hijsen van een L1mburg Helpt-vlag ter plaatse, om de betrokkenheid te visualiseren.

L1mburg Helpt werd financieel mogelijk gemaakt door Stichting Omroep Limburg, die hiervoor een extra bijdrage heeft verstrekt aan L1 TV. Inhoudelijk werd nauw samengewerkt met COS Limburg, het regionale centrum voor internationale samenwerking. Later werden aan de actie een rondreizende tentoonstelling en een boekwerk gekoppeld. Aan giften voor de projecten kwam direct ruim 10.000 euro binnen. De geportretteerde stichtingen merkten zelf een

toename van giften na uitzending op L1 TV, zo vertelden ze in een slotuitzending in december.

Grote L1ve uitzendingen

Grote L1ve uitzendingen behoren tot de traditie van L1. Zo werd in mei de finale van het Groot Limburgs Volksfeest uitgezonden. Het ruim twee uur durend programma was rechtstreeks op tv te zien in zowel Nederlands als Belgisch Limburg, omdat wij samenwerkten met TV Limburg België. Het was de grootste L1ve productie tot dan toe uit de geschiedenis van de omroep. Het volksfeest - met muziek, spectaculair theater en veel vuurwerk - speelde zich af op en rond het veerpont Meeswijk/Berg aan de Maas. Er werd op vier podia gewerkt, waarvan twee op tientallen meters hoogte. Dankzij de financiële steun van de Belgische Provincie Limburg werd deze uitzending mogelijk.

L1 TV maakte donderdag 19 november voor het eerst een L1ve nieuwsuitzending om 7.00 uur 's ochtends. Aanleiding waren de (vanwege een herindeling vervroegde) gemeenteraadsverkiezingen in Noord-Limburg. Op de verkiezingsdag waren er 's avonds speciale uitzendingen op L1 TV onder de naam Limburg Stemt, met L1ve verbindingen met Venlo, Venray, Peel en Maas, en Horst aan de Maas. Jan de Koning was de centrale presentator. De uitzendingen werden om 21.30, 22.30 en 23.30 uur ververst. Omdat de definitieve uitslag pas na middernacht werd verwacht, was er de volgende ochtend een extra uitzending met uitslagen, reportages en achtergronden.



Het Wereld Muziek Concours (WMC) in Kerkrade is een muziekfestival van de hoogste kwaliteit en het belangrijkste vierjaarlijkse internationale festival voor de blaasmuzieksector. De spectaculaire opening van het WMC was in juli L1ve te zien op L1 TV. Om dat mogelijk te maken werkten we samen met Omroep MAX. Tijdens de opening waren er optredens van mars- en showbands, de Koninklijke Luchtmachtkapel met onder andere Ellen ten Damme, Gé Reinders met de Philharmonie Bocholtz en Frans Pollux. Er was ook een verbinding met André Rieu, die op hetzelfde moment optrad op het Vrijthof in Maastricht. Met een speciaal nummer bracht hij een ode aan de blaasmuziek, samen met enkele honderden muzikanten. Commentatoren in het Parkstad Limburg Stadion waren Frans Bergers en Tom Doesborg. L1 Radio deed in de weekenden uitvoerig L1ve verslag van de concertwedstrijden. De presentatie was in handen van Frans Bergers.

L1 besteedde in het Pinksterweekend uitgebreid aandacht aan het jubilerende Pinkpop-festival. Het oudste popfestival van Nederland bestond 40 jaar. Programmamaker Tim op het Broek dook in het radio archief en blikte in een documentaire terug op Pinkpop verslaggeving in de jaren tachtig. In Hashkonijnen en Soulkickers werden interviews afgewisseld met historische muziekfragmenten. Drie dagen lang zorgden verslaggevers Tim op het Broek, Jean-Luc Groenteman en Henk Hover voor radioreportages, interviews, spontane ontmoetingen en muziek vanaf het Pinkpopterrein in Landgraaf. Cameraman Sander Selen en verslaggever Johan Hauser dompelden zich onder in het Pinkpopfestival voor hun tv-verslag.

Vastelaovend

L1 Radio pakte uit met vastelaovesmuziek. Van vrijdag 13 februari tot en met vrijdag 20 februari werd de Top1111 uitgezonden. Daarvoor kozen 11 presentatoren de 1111 beste Limburgse vastelaovesliedjes tijdens een 11 uur durende heisessie. Een hitlijst waar de luisteraar niets over te zeggen had: geen bonnen, geen sms'jes, geen mails en geen stembiljetten.

Vastelaovend had ook weer een prominente plek in onze tv-programmering. Zo werkten L1 TV en Omroep Venlo samen om op maandag 26 januari de allereerste carnavalsoptocht van Limburg op tv te brengen: de Gekke Maondaag Optocht in Velden. Het commentaar bij de beelden werd verzorgd door Ruud Stikkelbroeck van Omroep Venlo en Tom Doesborg van L1.

Tom Doesborg was ook weer presentator/mede-samensteller van de Brand Beer Boète-gewoeëne Boètezitting, L1ve op radio en tv. Het programma kwam dit keer vanaf twee podia: de Zoepkoel en de Markt voor het stadhuis in Venlo. Bovendien duurde deze officieuze opening van de Limburgse vastelaovend dit jaar van 11.00 tot 16.00 uur, twee uur langer dan anders. Er kwamen meer dan 20.000 mensen naar Venlo om de tv-uitzendingen en de evenementen elders in de stad bij te wonen. L1 werkt bij grote evenementen graag samen met plaatselijke partijen; in dit geval met stadscomité BBZ. Ook Omroep Venlo was erbij betrokken.

Stichting LVK en L1 namen samen een nieuw initiatief: 'Beste LVK-lied aller tijden'. Deze verkiezing vond plaats naast het jaarlijkse

succesvolle liedjesfestijn. De Limburgers konden in het najaar stemmen op hun favoriete vastelaovesliedje. Aanleiding was het 3x11-jarig bestaan van het Limburgs Vastelaoves-leedjes Konkoeer (LVK). Alle 33 liedjes - en de verhalen er omheen - kwamen aan bod in een speciale uitzending van L1 Cultuurcafé. De winnaar werd 'Va an Eysde tot de Mokerhei'.

Tien Torens Diep

De nieuwe (jeugd)serie Tien Torens Diep was als eerste te zien op L1 TV, vanaf 14 november ieder weekend. De zesdelige serie - gebaseerd op het gelijknamige boek van Jacques Vriens uit Gronsveld - wordt in 2010 ook door de Avro/Z@pp uitgezonden.

Tien Torens Diep is een aangrijpend verhaal over vriendschap. Van jongs af aan weet Stef dat hij later - net als zijn vader en broer - mijnwerker wil worden. Zijn beste vriend Victor wil dat ook. Ze hebben elkaar beloofd dat ze later sámen 'naar beneden' zullen gaan. Ook al is Victors vader in de mijn verongelukt. De opnames werden onder andere gemaakt in de voormalige mijnwerkerswijk Treebeek (gemeente Brunssum). Met deze serie konden we op een heel originele manier aandacht besteden aan de tijd van de steenkoolmijnen. Een feest van herkenning voor ouderen, een eye opener voor jongeren. De verfilming groeide dankzij producent Bijker TV uit tot een multimediaal project: een tv-serie, lesmateriaal, een website en toeristische routes.

Varia-programma's

Het aantal verschillende varia-programma's met een thema werd teruggebracht tot één per dag, met drie uitzendmomenten (21.00, 22.00 en 23.00 uur). Op maandag natuur (onder andere Natuurlijk Limburg), op dinsdag zorg (Take Care), op woensdag bedrijfsleven (KOPlopers), op donderdag sport (De Aftrap) en op vrijdag muziek uit eigen streek (van dialect tot pop).

Documentaires

Programmamaker Jos van den Broek en cameraman Ben Brack maakten een programma over het veelbesproken klooster Sankt Ludwig in Vlodrop dat 100 jaar bestond en over zijn bewoners. In de documentaire kwamen de laatste Duitse paters die er les gaven aan het woord. Eind jaren zeventig ging het klooster dicht. Later kochten de volgelingen van de Indiase goeroe Maharishi Mahesh Yogi het gebouw. In 2001 werd het klooster ernstig beschadigd door illegale sloopwerkzaamheden.

De Limburgse cineast Maurice Nijsten volgde het Limburgs Symfonie Orkest in het kader van het 125-jarig jubileum. De film van een uur was Eerste Kerstdag te zien op L1 TV.

Oudejaarsconference in dialect

Voor de eerste keer zond L1 TV een oudejaarsconference in dialect uit: De Rand-Veurwaarde van Raymond Clement. De uitzending was op Nieuwjaarsdag 2010. Clement is bekend van zijn solovoorstellingen en radiocolumns in het L1 radioprogramma De Stemming. De oudejaarsconference kwam tot stand door samen-

werking tussen Parkstad Limburg Theaters, L1 Radio en TV, Triskell Media en Clement Cabaret & Theaterproducties.

Innovatieprijs

Instrumentenmaker Anatech uit Sittard won de MKB Limburg Innovatieprijs 2009, een initiatief van ondernemersorganisatie MKB Limburg en L1. Deze winnaar werd op 21 juni bekend gemaakt tijdens een L1ve uitzending op L1 TV. Volgens de jury is Anatech een bedrijf dat het innovatieve karakter over de hele linie uitstraalt, zowel in de reeks van producten, alsook in onderzoek, bedrijfsvoering en personeelsbeleid. Anatech heeft een sensor ontwikkeld die extreem kleine temperatuurverschillen (0,000001°C) nauwkeurig kan meten. Hierop is wereldwijd patent verkregen. Gebruikers van de sensor zijn laboranten, wetenschappers en productontwikkelaars van kunststoffen en geneesmiddelen.

NL-Awards

Drie inzendingen van L1 werden in 2009 genomineerd voor de NL-Awards, de jaarlijkse onderscheidingen voor de beste producties van de regionale omroepen. In de categorie TV nieuws werd een drieluik genomineerd van verslaggever Ron van der Bolt en cameraman Rik van Bree over de drugsrunners in Maastricht. L1 kreeg toestemming om de politie te volgen bij de bestrijding daarvan. In de categorie Radio achtergrond werd 'Licht gestoord en toch gelukkig' van freelancer Rogeria Burgers genomineerd. Een documentaire over de psychiatrische gezondheidszorg

in Venray, waarbij gezinsverpleging in de hele geschiedenis een rol heeft gespeeld. De derde nominatie - in de categorie Bijzondere producties - was de documentaire 'Hubert Vos en de keizerin' van Micaela van Rijckevorsel. Een film over de Limburgse schilder Hubert Vos, die in 1905 naar Peking werd geroepen om een portret te maken van de illustere keizerin-weduwe Cixi. Tegelijkertijd volgt de maker in het heden het Limburgse restauratieteam dat het schilderij moet redden. Deze documentaire won een NL-Award.

WijLimburg.nl

Het Stimuleringsfonds voor de Pers koos het media-initiatief WijLimburg.nl tot pilotproject. Volgens het fonds is het een uitwerking van het begrip Regionale Mediacentra, zoals de Commissie Brinkman die bepleit. Het experiment, dat in oktober begon, moet duidelijk maken of de nieuwsvershraling in de regio kan worden gestopt. Drie verschillende media-bedrijven werken samen: Het Financieele Dagblad, de Maastrichtse journalist Gerrie Coerts en L1. Wij vonden elkaar door het nieuws voor de ondernemende mens in Limburg te belichten. Vanaf november zond L1 de tv-versie uit van WijLimburg.nl, met iedere maand een nieuwe aflevering.



10 jaar L1

Henk Hover

“Een Kwestie van Geduld was een muziekprogramma op televisie waarin Limburgse artiesten Limburgse klassiekers zongen. Hoogtepunt vond ik het optreden van Renée van Wegberg. Zij zong een musicalliedje dat Frans Pollux in het Limburgs had vertaald. De muziek was goed, het orkest was top, Renée spetterde van het beeld af. Als die dingen in elkaar vallen, heb je een mooie liveshow en dan heb je mooie televisie.”

GRENSOVERSCHRIJDENDE TECHNIEK

Op innovatief vlak was 2009 geen topjaar voor de afdeling Mediatechniek. Om financiële redenen werd alleen het hoogst nodige geïnvesteerd. Wel was het mogelijk om de eerste tests met draadloze UMTS verbindingen - in plaats van ISDN - voor L1 Radio uit te voeren. Dat gebeurde voor het eerst met succes tijdens de L1ve uitzending van het LVK. Ook de afdeling ICT heeft verschillende projecten uitgevoerd.

Drie decors in één studio

In maart startten we met het gloednieuwe programma Goeiemiddag Limburg. Onze afdeling Grafische Vormgeving ontwikkelde de vormgeving en het decorontwerp. In de beperkte variastudio zochten we naar een optimale opstelling voor elke vierkante meter. We kozen voor een lichtgewicht decor met aluminium frames en geprinte doek. Zo was het mogelijk om de decors van het sportprogramma, L1LT én Goeiemiddag Limburg in dezelfde studio te bouwen en naadloos over te schakelen van de ene naar de andere setting. De achterkant van het sportdecor werd zelfs gecombineerd met een theater voor Goeiemiddag Limburg. Bij wijze van proef

werd dit programma gemaakt met vier remote controlled camera's, vanuit de regie bediend door één technicus. Uit een evaluatie bleek later dat het programma te dynamisch is om met remote controlled camera's te werken. Daarom besloten we om weer met cameramensen op de vloer te werken.

Tien camera's tegelijk

Tijdens de Brand Beer Boëtewoëne Boëtewoëne zitting maakten we samen met Omroep Venlo een dagvullende L1ve uitzending vanaf twee podia in de stad. We koppelden twee grote tv-wagens aan elkaar en met een draadloze HF camera pendelde presentator Henk Hover van

het ene plein naar het andere. L1 techniek had de leiding in de gehele technische invulling van beide locaties. Videohouse (B), Viditech en L1 zorgden voor de faciliteiten op het vlak van beeld en geluid. In het tienjarig bestaan van L1 werd het de eerste productie met tien camera's.

Over de grens

In maart werd de aftrap gegeven voor de feestelijkheden rond 170 jaar scheiding van beide Limburgen. Op verzoek van TV Limburg België leverde L1 de faciliteiten en het technisch personeel voor de L1ve registratie van dit evenement, dat plaatsvond in Theater aan het Vrijthof in Maastricht. Dit feest kreeg in mei een vervolg met het Groot Limburgs Volksfeest. Anderhalve week van tevoren vroeg de Belgische Provincie Limburg ons om hiervan een registratie te verzorgen voor beide omroepen. We rukten uit met twee videowagens (tien camera's), twee draadloze HF camera's en 's werelds grootste crane van ruim 3.5 ton zwaar en bijna 30 meter lang.

Glazen kermiscafé

In het najaar vroeg de Gemeente Sittard-Geleen ons de Oktoberfeesten L1ve uit te zenden. We openden met de optocht en maakten daarna drie dagen lang Goeiemiddag Limburg op locatie. Letterlijk tussen de kermisattracties, lederhosen, dirndels en bierpullen sloegen we onze tenten op in het 'glazen café' op het kermisterrein. Voor het eerst maakten we een L1ve programma met een mobiele regieset van ENG Company.

Audio techniek

Enkele externe producenten waardeerden onze grote expertise in audio. Zo maakte Marga Wolthuis (Watermill Productions - Kerkrade) samen met enkele L1-cameramensen en -editors de programmareeks D'r Sjalter. L1 verzorgde de complete audio nabewerking. Dat gold ook voor de film Grote Genade die werd geproduceerd door Recht Zo Die Gaat uit Amsterdam. Hiervoor maakte onze eigen audio technicus in onze postproductie studio een stereomix voor tv en een surroundmix voor bioscoop. Dit tot grote tevredenheid van de producent en regisseur.

Nieuwe ICT systemen

ICT voerde verschillende projecten uit, waaronder de implementatie van een nieuw CRM systeem voor de verkoopafdeling en de introductie van een nieuw redactiesysteem: Burli NE. Ook is een begin gemaakt met het vervangen van de tv montagesystemen en uitzendserver, en de aanschaf van een digitaal media-archief.

Subsidie OCenW

De overheid besloot de regionale omroepen extra subsidie te geven om crossmediale activiteiten te stimuleren. Dit houdt onder meer in: de aansluiting op Uitzending Gemist van de Nederlandse Publieke Omroep, en een pilot waarin wordt onderzocht hoe de regionale omroepen hun archief kunnen opslaan bij het Nationaal Instituut voor Beeld en Geluid. De crossmediale activiteiten worden met name begeleid door invoering van het ROOS metadatamodel dat in 2008 werd samengesteld.

Internet

De website www.L1.nl is populair en ICT moet maatregelen nemen om de bezoekersgroei bij te kunnen benen. Daarvoor is onder meer onderzoek gedaan naar technische oplossingen, waardoor het publiek efficiënter kan worden bediend. Ook wordt het serverpark uitgebreid. Vanaf 2009 heeft L1 twitteraccounts aangeemaakt. Via www.twitter.com/l1nws en www.twitter.com/l1sprt worden de internetberichten van de L1 site op Twitter geplaatst. Verder zijn we een nieuw internetradiokanaal gestart: Plat-eweg radio. Via dit kanaal zenden we 24 uur per dag Limburgse muziek uit, afgewisseld met Limburgse nieuwsbulletins.

Robert Janssen

“In De Blinde Vlek bezocht ik met cameraman Sander Selen kleine Limburgse dorpjes die nooit in het nieuws kwamen. Erg leuk! Als je het kleine weet te waarderen, is er genoeg te zien. Op de bonnefooi reden we de dorpjes binnen. We zagen mooie monumentale panden en ontmoetten leuke mensen. Die vonden het al prachtig dat er een L1 auto kwam. ‘Kiek doa, det is de televisie!’ Ik nam koekjes mee en vroeg de mensen om koffie. Overal waren we even welkom.”

EEN GROEIENDE TIENER

De tiende verjaardag van L1 viel economisch gezien in geen gemakkelijk jaar. De omzetten van L1 Reclame vielen tegen, waardoor bezuinigingen noodzakelijk waren. De Ondernemingsraad (OR) vond dat deze geen directe personele gevolgen mochten hebben. In 2008 hadden we immers al te maken gehad met een forse reorganisatie met personeelsreductie. De OR is dan ook erg verheugd dat - mede dankzij constructief overleg met de directie - geen vaste medewerkers hoefden af te vloeien. Toch was de ingreep niet zonder pijn. Op programmatische bedrijfs- onderdelen is de riem strakker aangetrokken en freelancers werden minder vaak ingehuurd.

Als tienjarige ga je je - ook als omroep - steeds meer vragen stellen. Bijvoorbeeld over een betere redactiestructuur. De OR heeft zich intensief beziggehouden met de reorganisatie op de afdeling Varia. Na consultatie van directie, hoofdredactie, redactie en redactieraad hebben we ingestemd met de opdeling in drie deelredacties en de aanstelling van drie eindredacteurs. Onze voorwaarde daarbij was dat na de invoering een grondige evaluatie van zowel de structuur als de eindredacteurs volgt.

Spraakmakend

2009 was spraakmakend. Het rumoer rond onze 'richtlijn affectieve relaties' leidde zelfs tot landelijke media-aandacht waarin ook de OR werd meegezogen. Het was voor de OR-leden leerzaam om eens van een andere kant media-aandacht te ervaren. Verder maakte de OR zich in 2009 sterk voor het stapsgewijs verhogen van de reiskosten voor woon- werk- verkeer voor werknemers van € 0,10 naar € 0,19 per kilometer. Uit inventarisatie bleek dat L1 de

minste reiskosten betaalt van alle regionale omroepen in Nederland. Hier gaat binnenkort verandering in komen. 2009 was ook het jaar van de realisatie van een nieuwe functiewaardering. En er is een begin gemaakt met het opzetten van een welzijnsonderzoek voor de medewerkers van L1.

Interne sfeer

Discussies over cupido, geldgebrek, reorganisaties en management bepaalden vorig jaar deels de interne sfeer. Maar we spraken uiteraard ook over de mooie programma's die we de Limburgse kijkers en luisteraars voor het tiende jaar op rij hebben geboden.

Frank Ruber
voorzitter OR

De OR in 2009

Frank Ruber
voorzitter
Carla van de Wetering
vice-voorzitter
Lida Huver
secretaris
Edwin Maas
Jos Thijs
Geoff Vane

OP VOLLE STERKTE

De journalistieke koers van L1 wordt bepaald door de hoofdredactie en de redactieraad, een gekozen vertegenwoordiging van de redactie. De raad wordt door de hoofdredactie geraadpleegd over programmabeleid en -schema's. Ook ziet de raad toe op de onafhankelijkheid en onpartijdigheid van de redactie. Maandelijks is er overleg met de hoofdredactie over deze en andere redactionele kwesties.

Begin 2009 bestond de redactieraad uit Tom Doesborg, Bern Opdenacker, Hubert van Hoof en Sandra Horrichs. De raad was door natuurlijk verloop behoorlijk uitgedund. Halverwege het jaar trad een nieuwe redactieraad aan, waarmee de raad weer op volle sterkte was. De zes leden vormen een goede vertegenwoordiging van de deelredacties: Natascha Corbeek (Varia), Mia Frederiks (Sport), Fabiënne Nijsten (Nieuws), Marco Meertens (Planning & Productie), Hubert van Hoof (Muziek) en Sandra Horrichs (Nieuws & Achtergrond).

Enerverend jaar

In 2009 moesten nog twee belangrijke kwesties uit 2008 tot een goed einde worden gebracht. Ten eerste een forse bezuiniging op de redactie, waarbij vooral Varia hard werd getroffen. Daarnaast was er nog het geschil tussen hoofdredacteur en algemeen directeur. Beide zaken zorgden voor spannende tijden in ons bedrijf en intensieve gespreksronden voor de redactieraad. Verder hielden praktische zaken de gemoederen bezig, zoals de introductie van een virusfilter. Dat was aanvankelijk zó scherp ingesteld dat het de redactie verhinderde elementaire nieuwssites te bezoeken.

Binden en overtuigen

Goed nieuws was er afgelopen jaar ook. De 'geboorte' van de Top1111 zorgde voor veel nieuwe luisteraars en meer binding met ons publiek. En dankzij de helpende hand van Stichting Omroep Limburg konden we het tv-programma Goeiemiddag Limburg na de zomer voortzetten. Ook was er weer oog voor de kwaliteit van onze programma's, een belangrijk punt voor de redactieraad. We moeten de kijker en de luisteraar tenslotte dagelijks overtuigen.

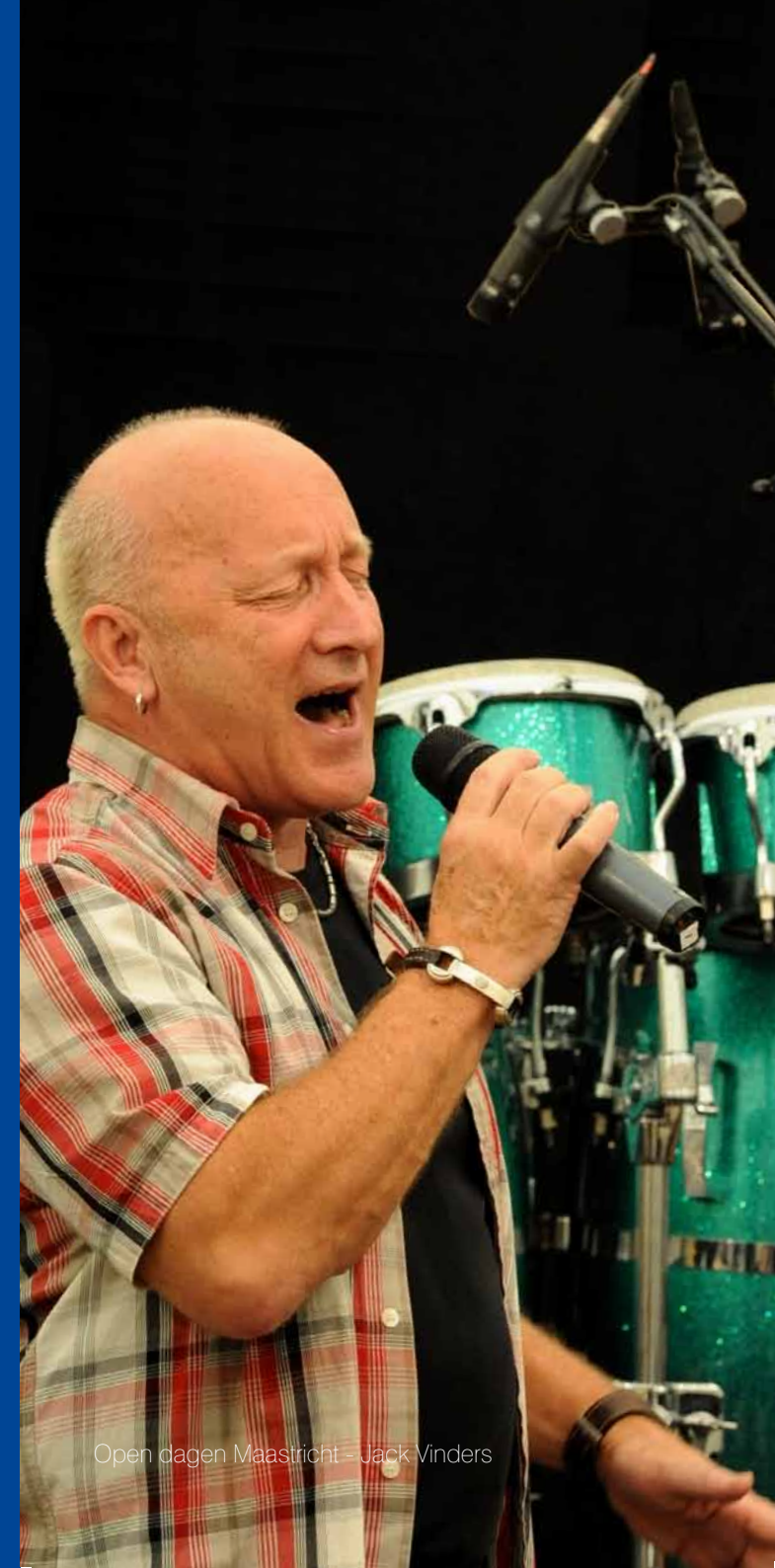
Vooruitblik

Ook op 2010 blijven de bezuinigingen hun stempel drukken. Immers, onze nieuwe manier van budgetteren gaat uit van een minimaal scenario op het gebied van varia-series. De redactieraad hoopt dan ook snel op betere tijden, op een jaar vol goede programma's, veel mooie L1ve uitzendingen en leuke extra's. We werken er met z'n allen hard aan!

Sandra Horrichs
voorzitter Redactieraad

MEER MET MINDER

Dat er in 2008 is gereorganiseerd, was in 2009 goed te merken. Zo ontstonden er financiële voordelen door het vertrek van medewerkers op vrijwillige basis. De omzetcijfers bleven achter bij de begroting. Leidinggevenden en medewerkers werden aangespoord om te zoeken naar kostenposten waarop we konden besparen. Dat leidde tot strakker plannen en het nog efficiënter inzetten van onze eigen mensen. Zo konden we besparen op freelance kosten.



Open dagen Maastricht - Jack Vinders

Nieuwe CAO

Op 3 november werd een akkoord bereikt voor een nieuwe CAO met een looptijd van 21 maanden: van 1 april 2009 tot en met 31 december 2010. De belangrijkste veranderingen zijn een structurele loonsverhoging van 1% met ingang van 1 april 2009 en 1% per 1 januari 2010. Daarnaast mogen medewerkers eens in de vijf jaar een loopbaantraject volgen op kosten van de werkgever. Dat bevordert de employability. Ook wordt er onderzoek gedaan naar de oprichting van een mobiliteitscentrum.

Woon-werkvergoeding

Eind 2009 bleek dat bij de meeste medewerkers de fiscale ruimte van de woon-werkvergoeding niet volledig benut is. L1 betaalt namelijk € 0,10 aan woon-werkvergoeding, terwijl het maximum bedrag hiervoor € 0,19 per kilometer is. De niet benutte ruimte van de woon-werkvergoeding wordt geruild tegen de fiscale ruimte van de eindejaarsuitkering. Dat leverde voor 73 medewerkers een extra belastingvoordeel op, waardoor ze netto meer salaris overhielden in de maand december.

Herwaardering functies

HR heeft alle functieomschrijvingen geactualiseerd en in overleg met de OR getoetst volgens het nieuwe functieraster dat in de CAO is opgenomen. Vier medewerkers dienden bezwaar in tegen de nieuwe inschaling van hun functie. De bezwaren zijn besproken met de interne bezwaarcommissie. Inmiddels zijn drie van de vier bezwaarschriften afgehandeld.

Personeelsbestand

Op 31 december 2009 telden we 100 arbeids-overeenkomsten: 8 voor bepaalde tijd en 92 voor onbepaalde tijd. Afgelopen jaar kwamen zeven medewerkers in dienst en negen personen verlieten L1. Bij elke vrijgekomen functie hebben we kritisch gekeken of we deze op dezelfde manier invullen. Drie medewerkers stroomden door naar een andere functie.

Minder zieken

Het ziekteverzuim is in 2009 sterk gedaald naar 3,17% (in 2008: 6,31%). Dit percentage is exclusief zwangerschapsverlof. Enkele langdurige verzuimers zijn uit dienst getreden. Daarnaast is het verzuimbeleid aangescherpt en is de frequentie van het sociaal medisch overleg (SMO) verhoogd naar vier (in 2008: twee keer).

De verzuimfrequentie is 0,9. Dat is de verhouding tussen het aantal verzuimgevallen en het aantal personeelsleden. Vanaf 2009 worden medewerkers die frequent verzuimen opgeroepen voor het spreekuur bij de bedrijfsarts. Dat gebeurt na de vierde ziekmelding binnen twaalf maanden.

Ziekmeldingen vanwege de Mexicaanse griep waren er afgelopen jaar niet. We troffen preventieve maatregelen om de verwachte griepgolf op te vangen: medewerkers werden geïnformeerd over de griep, de symptomen en te treffen maatregelen. Daarnaast zorgden we voor desinfecterende middelen, werd een draaiboek pandemie opgesteld en een crisisteam benoemd.

Thijs Zeelen

“In 1999 vond het OLS in Reuver plaats. Vanaf dat jaar weet ik hoe belangrijk het weer is voor dat schuttersfeest. Want juist die eerste zondag in juli was er een enorm noodweer. Enkele feesttenten waaiden om en de ravage was groot. Er werd gesproken over een windhoos, maar dat was het niet. Zoiets onderzoek ik altijd op de fiets. Kaarten mee en kijken of er een windhoos of zware windstoten overtrokken. Ik denk dat ik de enige ben die zo gek is.”

In goed vertrouwen

In 2009 namen drie medewerkers contact op met de externe vertrouwenspersoon. In gesprekken is samen het betreffende probleem geanalyseerd. De vertrouwenspersoon geeft een advies over de aanpak ervan. In geen van de gevallen gaf de vraagstelling aanleiding tot bemiddeling of verdere acties van de vertrouwenspersoon.

Aantal medewerkers op 31 december 2009

	Programma	Techniek	Overig	Totaal
Radio/tv/internet	54	21		75
Directie/staf/alg. zaken			14	14
Reclame & Reclameproducties			11	11
Totaal	54	21	25	100

Aantal medewerkers op 31 december 2008

	Programma	Techniek	Overig	Totaal
Radio/tv/internet	56	22		78
Directie/staf/alg. zaken			15	15
Reclame & Reclameproducties			13	13
Totaal	56	22	28	106

Opbouw personeelsbestand 2009

Leeftijdscategorie	Man	Vrouw	Totaal
15 t/m 24 jaar	2	0	2
25 t/m 34	9	3	12
35 t/m 44	29	15	44
45 t/m 54	18	11	29
55 t/m 59	10	1	11
60+	1	1	2
Totaal	69	31	100

Gemiddelde leeftijd personeel: 43 jaar

Opbouw personeelsbestand 2008

Leeftijdscategorie	Man	Vrouw	Totaal
15 t/m 24 jaar	2	0	2
25 t/m 34	9	3	12
35 t/m 44	31	16	47
45 t/m 54	23	13	36
55 t/m 59	7	1	8
60+	0	1	1
Totaal	72	34	106

Gemiddelde leeftijd personeel: 42 jaar



L1 crew Pinkpop

10 jaar L1

Jan de Koning

“Peter van Zutphen trad in augustus 2004 af als wethouder in Heerlen. Hij had een hekel aan stropdassen, maar droeg hem altijd als hij in functie was. Aan het eind van de uitzending van Limburg Laat gaf ik hem een schaar om de stropdas af te knippen. Maar hij durfde niet. Hij was bang voor ruzie met zijn vriendin, die de das voor hem had gekocht.”

10 JAAR JONG

Nog maar tien jaar jong en toch zo volwassen. Dat is een geweldig compliment voor allen die er de afgelopen tien jaar hun schouders onder hebben gezet. Ook in 2009 werd weer bewezen dat L1 een veerkrachtige en flexibele organisatie is, die tegen een stootje kan. Dat is maar goed ook. Immers, na een financieel moeizaam 2008 stonden de seinen op oranje. Dankzij behoedzaam opereren ziet 2009 er weer redelijk uit. Het is uiteraard niet het belangrijkste criterium voor de Stichting. Nee, dat niet, maar we zijn ons er terdege van bewust, dat een gezond bedrijf voorwaarde is voor een succesvolle omroep.

Stichting Omroep Limburg is al heel wat jaartjes ouder dan die tienjarige, kon zo maar de opa zijn. Een opa die niet aan de zijlijn staat, maar volop actief is betrokken bij het wel en wee van de tienjarige. Bij de oprichting van L1 was de Stichting een onmisbare 'founding father'. Met een gezonde portie optimisme en eveneens een beetje zorgelijk wantrouwen bleef de Stichting bij de les. Vooral de opdracht aan L1 als publieke regionale zender, werd scherp bewaakt. Terugblikkend kunnen we constateren dat deze opdracht moeiteloos verwezenlijkt is. L1 was en bleef de kenmerken en de kwaliteiten van een publieke omroep buitengewoon trouw: betrouwbaar, toegankelijk, betrokken, echt Limburgs. Wij zijn daar bijzonder tevreden mee en ook trots op het behoud van deze kernwaarden door de jaren heen.



Ook in 2009 heeft de Stichting zich frequent bezig gehouden met het programmabeleid. Soms op een wat abstracter niveau, zoals in een minisymposium op 23 maart. Tijdens een levendige discussie over de positie en de rol van de regionale publieke omroep hadden we professor en mediadeskundige Paul Rutten in ons midden, alsmede gedeputeerde Odile Wolfs. Andere momenten van betrokkenheid zijn de steeds terugkomende programmaschema's in de Stichtingsraad. Dan worden de voorstellen van de hoofdredacteur besproken, van commentaar voorzien, een enkele keer aangepast en daarna vastgesteld. Na afloop van de betreffende programmaperiode wordt steevast teruggeblikt. Is het geworden wat we ervan verwacht hebben? Zijn er reacties uit de achterbanstroming of vanuit kijkers en luisteraars?

Een enkele keer gaat de Stichting nog een stapje verder. Zo hebben we in het afgelopen jaar L1 geholpen om een lastige programmafinanciering te realiseren. Bestuur en Stichtingsraad konden zich niet verenigen met het voorstel om het programma Goeiemiddag Limburg een half jaar in de slaapstand te zetten. We boden aan om middels een vorm van garantstelling de uitzendingen toch mogelijk te maken. Het bleek een belangrijke steun in de rug en gelukkig hoefde de garantstelling niet te worden aangesproken.

Bepaald trots zijn we op het financieel mogelijk maken van een zevental bijzondere programma's, waarin Limburgse vrijwilligers zich belangeloos inzetten voor een ontwikkelingsproject ergens in de wereld: L1mburg Helpt. Een succesvolle reeks. De vrijwilligers in de projecten waren bijzonder getroffen, er ontstond een nieuwe band, vele kijkers raakten enthousiast en er werd geld ingezameld.

Tien jaar jong. De Stichting wenst L1 en allen die er voor en in werken, dat het jeugdig enthousiasme blijft. Dat is goed voor de programmering en goed voor Limburg. Aan die opa zal het niet liggen.

Servaas Huys
voorzitter Stichting Omroep Limburg

Anne Theunissen
secretaris

Tom Doesborg

“In 2000 presenteerde ik de eerste Boètegewoeëne Boètezitting. Maar op dat moment heb ik er niet van genoten. Ik had iets in mijn lijf waarvan ik niet wist hoe ik ermee moest omgaan. Pure angst! Bovendien had ik een totempaal vast en een microfoon en mijn tekstkaartjes. Om dat allemaal vast te houden... een heel gehannes. Het eerste jaar hebben we ook zelf met hekken gesjouwd en voor de koffie gezorgd. Allemaal randverschijnselen die je afleiden van de inhoud en het programma maken. Dat pionieren is nu voorbij.”

PRO FORMA GECONSOLIDEERDE BALANS EN TOELICHTING



Pro forma geconsolideerde balans per 31 december 2009

na resultaatbestemming,
bedragen in euro's

Activa	2009	2008
Vaste activa		
Immateriële vaste activa	15.533	16.446
Materiële vaste activa	<u>2.188.464</u>	<u>3.004.367</u>
	2.203.997	3.020.813
Vlottende activa		
Vorderingen en overlopende activa	3.445.089	4.067.356
Liquide middelen	<u>3.694.688</u>	<u>3.212.857</u>
	7.139.777	7.280.213
Totaal activa	9.343.774	10.301.026
Passiva		
Eigen vermogen		
Geplaatst kapitaal	63.529	63.529
Agioreserve	2.643.460	2.643.460
Overige reserves	<u>2.637.441</u>	<u>2.424.978</u>
	5.344.430	5.131.967
Voorzieningen	360.124	329.643
Egalisatierekening huisvesting	870.605	1.070.975
Kortlopende schulden en overlopende passiva	2.768.615	3.768.441
Totaal passiva	9.343.774	10.301.026



Pro forma geconsolideerde resultatenrekening over 2009

bedragen in euro's

	2009	2008
Baten		
Productievergoedingen	10.068.807	9.548.254
Omzet reclame radio	2.888.997	2.518.894
Kortingen	-/- <u>1.763.925</u>	-/- <u>1.446.655</u>
	1.125.072	1.072.239
Omzet reclame TV	2.900.339	3.741.143
Kortingen	-/- <u>1.494.503</u>	-/- <u>1.844.934</u>
	1.872.874	1.786.250
Totaal baten	14.472.589	14.302.952
Lasten		
Personeelskosten vast personeel	7.078.977	7.045.283
Personeelskosten freelance personeel	1.164.542	1.088.363
Overige programmakosten	1.604.974	1.676.253
Facilitaire kosten	1.039.381	1.167.308
Huisvestingskosten	760.814	728.747
Afschrijving materiële vaste activa	716.547	912.980
Algemene kosten	1.835.881	1.467.836
Dotatie voorzieningen dub. debiteuren	-/- 20.686	38.992
Totaal lasten	14.180.430	14.125.762
Bedrijfsresultaat	292.159	177.190
Rentebaten	104.131	144.196
Resultaat uit gewone bedrijfsuitoefening voor belastingen	396.290	321.386
Belastingen	-/- 183.827	-/- 219.933
Resultaat na belastingen	212.463	101.453



Toelichting op de pro forma geconsolideerde resultatenrekening 2009

Baten

De productievergoedingen die van Stichting Omroep Limburg worden ontvangen, komen van de Provincie. Deze middelen zijn in 2009 geïndexeerd met 5,00%. De verhouding overheidsinkomsten versus overige inkomsten laat al enkele jaren een verschuiving zien richting eerstgenoemde. In het jaar 2008 bedroeg deze verhouding nog 67% versus 33% en stijgt dit jaar naar 70% versus 30%. De stijging van de totale bruto omzet met € 169.637,- komt geheel voor rekening van de overheidsinkomsten en heeft de daling van de overige inkomsten meer dan gecompenseerd.

De reclame-inkomsten staan al meerdere jaren onder druk, zo ook in het verslagjaar 2009. De reclameomzet bij Radio is voor het tweede jaar achter elkaar gestegen. Deze stijging heeft zich zowel bij de regionale verkoop als bij de landelijke verkoop voorgedaan. De verhouding tussen regionale en landelijke omzet Radio is 61% versus 39%. De reclameomzet bij TV is sterk gedaald ten opzichte van 2008, dit geldt zowel voor de regionale verkoop als voor de landelijke verkoop. De verhouding tussen regionale en landelijke omzet TV is 89% versus 11%. Omdat de daling van de reclameomzet bij TV groter was dan de stijging van de reclameomzet bij Radio, is per saldo sprake van een voortgezette daling.

De stijging van sponsoring en overige inkomsten wordt hoofdzakelijk veroorzaakt door hogere programmabijdragen voor L1ve uitzendingen en gestegen barteromzetten.

Lasten

De totale lasten laten een geringe stijging zien ten opzichte van 2008. In het boekjaar 2008 is een aantal afvloeiingsregelingen getroffen. Na correctie van deze regelingen is sprake van een daling van de kosten. Deze daling is een gevolg van maatregelen die zijn getroffen nadat in maart zichtbaar werd dat de commerciële omzetten ruim achter zouden blijven. De bezuinigingsdoelstelling ad € 500.000,-, verlaging van de kosten ten opzichte van de begroting, is ruimschoots gehaald. Hiermee is voor het tweede achtereenvolgende jaar een bezuiniging doorgevoerd.

De personeelskosten vast personeel zijn licht gestegen. Na aftrek van de afvloeiingsregelingen waarmee een personeelsreductie is gerealiseerd, is sprake van een daling van de personeelskosten. De reorganisatie, waarvoor in 2007 een voorziening was getroffen, is dit jaar volledig afgerond.

De doorgevoerde bezuinigingen hebben tot een daling van de overige programmakosten geleid. Hierbij is ervoor gewaakt om dit niet ten koste van de kwaliteit te laten gaan.

Ondanks de jaarlijkse stijging van de satellietkosten zijn de facilitaire kosten gedaald. Dit is gerealiseerd door een verdere verlaging van ENG-, zender- en distributiekosten.

De stijging van de huisvestingslasten is toe te rekenen aan hogere huurlasten en hogere onderhoudsuitgaven.

Door het uitstellen van een aantal investeringen zijn de afschrijvingslasten gedaald. Met name investeringen in nieuwe tv-apparatuur zijn doorgeschoven naar 2010. Dit is door het management verantwoord bevonden.

De sterke stijging van de algemene kosten is hoofdzakelijk een gevolg van gestegen barter-, productie- en advieskosten. Bovendien was in het boekjaar 2008 een vrijval ad € 60.000,- opgenomen voor een eventuele btw claim van de fiscus.

Over de winst van Omroepbedrijf Limburg B.V. moet vennootschapsbelasting betaald worden. Bij Televisiebedrijf Limburg B.V. is een verlies geleden. Uit voorzichtigheidsprincipe is hier geen actieve belastinglatentie opgenomen.

Maurice de Heus

“Tijdens de Olympische Spelen in Peking reisden we af naar China. Daar was werken moeilijk, vooral technisch. De verbindingen en elektriciteitsaansluitingen vielen regelmatig uit. Toch maakten we voor het tv-programma Sjeng Hai elke dag een item. We zochten Limburgers en probeerden Chinezen voor de camera te krijgen. Maar voordat die iets konden zeggen, werden ze - ik denk door een soort geheime dienst - onder de arm gepakt en weggehaald. Bang dat er iets verkeers over China werd gezegd!”





Raad van Commissarissen

Drs. J.P.M. Simons, voorzitter

Mr. J.H. Boermann

Ir. B.E. Dijkhuizen

H.C. Straat

Drs. C.W. van Seventer

H.G.J. Heidenrath, secretaris

Directie

Mr. R.L.J. Stevens

Colofon

Eindredactie

Facet'n, Maastricht

Vormgeving

Ontwerpbureau B2B, Maastricht

Druk

MultiCopy Kerkrade

JAAR VERSLAG 09

L1 TV FM TXT .NL

Hoofdvestiging

L1

Ambyerstraat-Zuid 77b | Maastricht

Postbus 31 | 6200 AA Maastricht

Tel. 043 - 850 60 00

www.l1.nl

Nevenvestiging

Oude Markt 3a | Venlo

(in cultureel centrum De Maaspoort)



Stichting Omroep Limburg

Godsweetersingel 77

6041 GK Roermond
